

Dell Vostro V131 Kullanıcı Kılavuzu

Resmi Model P18S
Resmi Tip P18S001



Notlar, Dikkat Edilecek Noktalar ve Uyarılar



NOT: NOT, bilgisayarınızı daha iyi kullanmanızı sağlayan önemli bilgileri anlatır.



DİKKAT: DİKKAT, yönergelere uyulmadığında donanımın zarar görebileceğini veya veri kaybı olabileceğini belirtir.



UYARI: UYARI, meydana gelebilecek olası maddi hasar, kişisel yaralanma veya ölüm tehlikesi anlamına gelir.

Bu yayındaki bilgiler önceden bildirilmeksizin değiştirilebilir.

© 2011 Dell Inc. Tüm hakları saklıdır.

Dell Inc.'in yazılı izni olmadan bu materyallerin herhangi bir şekilde çoğaltılması kesinlikle yasaktır.

Bu metinde kullanılan ticari markalar: Dell™, DELL logosu, Dell Precision™, Precision ON™, ExpressCharge™, Latitude™, Latitude ON™, OptiPlex™, Vostro™, and Wi-Fi Catcher™ Dell Inc.'nin ticari markalarıdır. Intel®, Pentium®, Xeon®, Core™, Atom™, Centrino® ve Celeron® Intel Corporation'ın ABD ve diğer ülkelerdeki tescilli ticar markaları veya ticari markalarıdır. AMD®, Advanced Micro Devices, Inc.'nin tescilli ticari markası ve AMD Opteron™, AMD Phenom™, AMD Sempron™, AMD Athlon™, ATI Radeon™ ve ATI FirePro™ da ticari markalarıdır. Microsoft®, Windows®, MS-DOS®, Windows Vista®, Windows Vista başlat düğmesi ve Office Outlook® Microsoft Corporation'ın ABD ve/veya diğer ülkelerdeki ticari markaları veya tescilli ticari markalarıdır. Blu-ray Disc™ Blu-ray Disc Association'ın (BDA) sahip olduğu bir ticari markadır ve disklerde ve oynatıcılarda kullanım için lisanslıdır. Bluetooth® sözcüğü markası tescilli bir ticari marka olup Bluetooth® SIG, Inc.'e aittir ve böyle bir markanın Dell Inc. tarafından kullanımı lisansa tabidir. Wi-Fi® Wireless Ethernet Compatibility Alliance, Inc.'nin tescilli ticari markasıdır.

Bu yayımda, markalar ve adlar üzerinde iddia sahibi olan varlıklara veya ürünlerine istinaden diğer ticari markalar ve ticari adlar kullanılabilir. Dell Inc. kendi dışında ticari markalara ve adlara yönelik tüm mülkiyet ilgisini reddeder.

2011 – 8

Rev. A00

İçindekiler

Notlar, Dikkat Edilecek Noktalar ve Uyarılar.....	2
Bölüm 1: Bilgisayarınızda Çalışma.....	7
Bilgisayarınızın İçinde Çalışmaya Başlamadan Önce.....	7
Önerilen Araçlar.....	9
Bilgisayarınızı Kapatma.....	9
Bilgisayarınızda Çalıştıktan Sonra.....	10
Bölüm 2: Güvenli Dijital (SD) Kartını Çıkarma.....	11
Güvenli Dijital (SD) Kartını Takma.....	11
Bölüm 3: Pili Çıkarma.....	13
Pili Takma.....	14
Bölüm 4: Abone Kimlik Modülü (SIM) Kartını Çıkarma.....	15
Abone Kimlik Modülü (SIM) Kartını Takma.....	16
Bölüm 5: Klavyeyi Çıkarma.....	17
Klavyeyi Takma.....	18
Bölüm 6: Alt Kapağı Çıkarma	19
Alt Kapağı Takma.....	20
Bölüm 7: Belleği Çıkarma.....	21
Belleği Takma.....	22
Bölüm 8: Sabit Sürücüyü Çıkarma.....	23
Sabit Sürücüyü Takma.....	24
Bölüm 9: Avuç İçi Dayanağını Çıkarma.....	25
Avuç İçi Dayanağını Takma.....	26

Bölüm 10: Kablosuz Yerel Ağ (WLAN) Kartını Çıkarma.....	29
Kablosuz Yerel Ağ (WLAN) Kartını Takma.....	30
Bölüm 11: Kablosuz Geniş Ağ (WWAN) Kartını Çıkarma.....	31
Kablosuz Geniş Ağ (WWAN) Kartını Takma.....	32
Bölüm 12: Ekran Aksamını Çıkarma.....	33
Ekran Aksamını Takma.....	35
Bölüm 13: Ekran Çerçevesini Çıkarma.....	37
Ekran Çerçevesini Takma.....	38
Bölüm 14: Ekran Panelini Çıkarma.....	39
Ekran Panelini Takma.....	41
Bölüm 15: Kamerayı Çıkarma.....	43
Kamerayı Takma.....	44
Bölüm 16: Ekran Mentşelerini Çıkarma.....	45
Ekran Mentşelerini Takma.....	47
Bölüm 17: Termal Fanı Çıkarma.....	49
Termal Fanı Takma.....	50
Bölüm 18: Sistem Kartını Çıkarma.....	51
Sistem Kartını Takma.....	53
Bölüm 19: Düğme Pili Çıkarma.....	55
Düğme Pili Takma.....	56
Bölüm 20: Isı Emiciyi Çıkarma.....	57
Isı Emicisini Takma.....	59
Bölüm 21: HDMI Kartını Çıkarma.....	61
Yüksek Tanımlı Multimedya Arabirimi (HDMI) Kartını Takma.....	62

Bölüm 22: Hoparlörleri Çıkarma.....	63
Hoparlörleri Takma.....	64
Bölüm 23: Giriş/Çıkış (G/Ç) Kartını Çıkarma.....	65
Giriş/Çıkış (G/Ç) Kartını Takma.....	66
Bölüm 24: DC Giriş Bağlantı Noktasını Çıkarma.....	67
DC Giriş Bağlantı Noktasını Takma.....	69
Bölüm 25: LVDS Kablosunu Çıkarma.....	71
Düşük Voltaj Diferansiyel Sinyal (LVDS) Kablosunu Takma.....	72
Bölüm 26: Sistem Kurulumu.....	73
Sistem Kurulumuna Genel Bakış.....	73
Sistem Kurulumuna Girme.....	73
Sistem Kurulum Ekranları.....	74
Sistem Kurulumu Menü Seçenekleri.....	75
Bölüm 27: Tanılamalar.....	81
Aygıt Durum Işıkları.....	81
LED Durumu.....	81
Diagnostik Sesli Uyarı Kodları.....	82
Klavye Durum Işıkları.....	84
Bölüm 28: Teknik Özellikler.....	85
Bölüm 29: Dell'e Başvurma.....	91
Dell'e Başvurma.....	91

Bilgisayarınızda Çalışma

1

Bilgisayarınızın İçinde Çalışmaya Başlamadan Önce

Bilgisayarınızı potansiyel hasardan korumak ve kişisel güvenliğinizi sağlamak için aşağıdaki güvenlik yönergelerini uygulayın. Aksi belirtilmedikçe, bu belgedeki her prosedür aşağıdaki koşulların geçerli olduğunu varsaymaktadır:

- Bilgisayarınızda Çalışma konusundaki tüm adımları gerçekleştirdiniz.
- Bilgisayarınızla birlikte gelen güvenlik bilgilerini okumuş olmanız.
- Çıkarma prosedürü ters sırayla uygulanarak bir bileşen değiştirilebilir veya (ayrıca satın alınmışsa) takılabilir.



UYARI: Bilgisayarınızın içinde çalışmadan önce bilgisayarınızla gönderilen güvenlik bilgilerini okuyun. Diğer en iyi güvenlik uygulamaları bilgileri için www.dell.com/regulatory_compliance adresindeki Yasal Uygunluk Ana Sayfası'na bakın.



DİKKAT: Pek çok tamir işlemi yalnızca sertifikalı servis teknisyeni tarafından gerçekleştirilmelidir. Sorun giderme işlemlerini ve basit tamirleri sadece ürün belgenizde belirtildiği gibi veya destek ekibinin çevrimiçi olarak ya da telefonla belirttiği gibi gerçekleştirmelisiniz. Dell tarafından yetkilendirilmemiş servisten kaynaklanan zararlar, Dell garantisi kapsamında değildir. Ürünle birlikte gelen güvenlik talimatlarını okuyun ve uygulayın.



DİKKAT: Elektrostatik boşalmı önlemek için, bir bilek topraklama kayışı kullanarak ya da bilgisayarın arkasındaki konnektör gibi boyanmamış metal yüzeylere sık sık dokunarak kendinizi topraklayın.



DİKKAT: Bileşenlere ve kartlara dikkatle muamele edin. Bir kartın üzerindeki bileşenlere veya kontaklara dokunmayın. Kartları kenarlarından veya metal montaj braketinden tutun. İşlemci gibi bileşenleri pimlerinden değil kenarlarından tutun.



DİKKAT: Bir kabloyu çıkardığınızda, konnektörünü veya çekme tırnağını çekin. Bazı kablolarda kilitleme tırnağı olan konnektörler bulunur; bu tür bir kabloyu çıkarıyorsanız kabloyu çıkarmadan önce kilitlemek tırnaklarına bastırın. Konnektörleri ayırdığınızda, konnektör pimlerinin eğilmesini önlemek için bunları eşit şekilde hizalanmış halde tutun. Ayrıca, bir kabloyu bağlamadan önce her iki konnektörün de doğru biçimde yönlendirildiğinden ve hizalandığından emin olun.



NOT: Bilgisayarınızın ve belirli bileşenlerin rengi bu belgede gösterilenden farklı olabilir.

Bilgisayara zarar vermektan kaçınmak için, bilgisayarın içinde çalışmaya başlamadan önce aşağıdaki adımları uygulayın.

1. Bilgisayar kapağının çizilmesini önlemek için, çalışma yüzeyinin düz ve temiz olmasını sağlayın.
2. Bilgisayarınızı kapatın (bkz. *Bilgisayarınızı Kapatma*).
3. Bilgisayar isteğe bağlı Ortam Tabanı veya Pil Dilimi gibi bir yerleştirme aygıtına bağlıysa (yerleştirilmişse) çıkartın.



DİKKAT: Ağ kablosunu çıkarmak için, önce kabloyu bilgisayarınızdan ve ardından ağ aygıtından çıkarın.

4. Tüm ağ kablolarını bilgisayardan çıkarın.
5. Bilgisayarınızı ve tüm bağlı aygıtları elektrik prizlerinden çıkarın.
6. Ekranı kapatın ve bilgisayarı düz bir çalışma zemini üzerine ters çevirin.



NOT: Sistem kartının zarar görmemesi için, bilgisayara müdahale etmeden önce ana pili çıkarmanız gerekir.

7. Ana pili çıkarın.
8. Bilgisayarın üst kısmını yukarı çevirin.
9. Ekranı açın.
10. Sistem kartını topraklamak için güç düğmesine basın.



DİKKAT: Elektrik çarpmalarına karşı korunmak için, kapağı açmadan önce bilgisayarınızın fişini elektrik prizinden çekin.

△ **DİKKAT:** Bilgisayarınızın içindeki herhangi bir şeye dokunmadan önce, bilgisayarın arkasındaki metal gibi boyanmamış metal bir yüzeye dokunarak kendinizi topraklayın. Çalışırken, dahili bileşenlere zarar verebilecek olan statik elektriği dağıtmak için düzenli olarak boyanmamış metal yüzeylere dokununuz.

11. Takılmış herhangi bir ExpressCard'ı veya Akıllı Kartı uygun yuvalardan çıkarın.

Önerilen Araçlar

Bu belgedeki yordamlar için aşağıdaki araçlar gerekebilir:


- Küçük düz uçlu tornavida
- 0 Numaralı Phillips tornavida
- 1 Numaralı Phillips tornavida
- Küçük plastik çizici
- Flash BIOS güncelleştirme program CD'si

Bilgisayarınızı Kapatma

△ **DİKKAT:** Veri kaybını önlemek için, bilgisayarınızı kapatmadan önce tüm açık dosyaları kaydedip kapatın ve açık programlardan çıkın.

1. İşletim sistemini kapatın:

- Windows Vista'da:

Başlat  düğmesini tıklatın, ardından aşağıda gösterildiği gibi **Başlat** menüsünün sağ alt köşesindeki oku tıklatın ve ardından **Kapat** öğesini tıklatın.



- Windows XP'de:

Başlat → **Bilgisayarı Kapat** → **Kapat** öğelerini tıklatın. Bilgisayar, işletim sistemi kapatma işlemi tamamlandıktan sonra kapanır.

2. Bilgisayarın ve tüm takılı aygıtların kapandığından emin olun. İşletim sisteminizi kapattığınızda bilgisayarınız ve takılı aygıtlar otomatik

olarak kapanmazsa, bunları kapatmak için güç düğmesine basın ve yaklaşık 4 saniye basılı tutun.

Bilgisayarınızda Çalıştıktan Sonra

Herhangi bir değiştirme işlemi tamamladıktan sonra, bilgisayarınızı açmadan önce harici aygıtları, kartları, kabloları vs. taktığınızdan emin olun.

△ DİKKAT: Bilgisayarın hasar görmesini önlemek için, sadece o Dell bilgisayar için tasarlanmış pilleri kullanın. Başka Dell bilgisayarlar için tasarlanmış pilleri kullanmayın.

1. Bağlantı noktası eşleyicisi, ince pil veya ortam tabanı gibi harici aygıtları bağlayın ve ExpressCard gibi kartları değiştirin.
2. Bilgisayarınıza telefon veya ağ kablolarını bağlayın.

△ DİKKAT: Ağ kablosu takmak için önce ağ aygıtına takın ve ardından bilgisayara takın.

3. Pili yerine takın.
4. Bilgisayarınızı ve tüm bağlı aygıtları elektrik prizlerine takın.
5. Bilgisayarınızı açın.

Güvenli Dijital (SD) Kartını Çıkarma

2

1. *Bilgisayarınızda Çalışmadan Önce* bölümündeki prosedürlere uyun.
2. Bilgisayardan serbest bırakmak için SD kartının üzerine bastırın.



3. SD kartını tutun ve bilgisayardan ayırmak için dışarı doğru çekin.



Güvenli Dijital (SD) Kartını Takma

1. SD kartı yuvasına kaydırın ve yerine oturana dek bastırın.
2. *Bilgisayarınızda Çalıştıktan Sonra* bölümündeki prosedürlere uyun.

Pili Çıkarma

3

1. *Bilgisayarınızda Çalışmadan Önce* bölümündeki prosedürlere uyun.
2. *Güvenli Dijital (SD) Kartını* çıkarın.
3. Pili çıkarmak için serbest bırakma mandallarını kaydırın.



4. Bilgisayardan pili çıkarın.



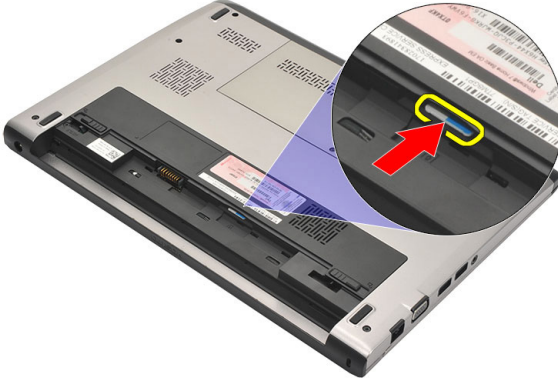
Pili Takma

1. Pili yuvasına takın.
2. Pili yerine oturana dek yuvasına kaydırın.
3. *Güvenli Dijital (SD) Kartını* takın.
4. *Bilgisayarınızda Çalıştıktan Sonra* bölümündeki prosedürlere uyun.

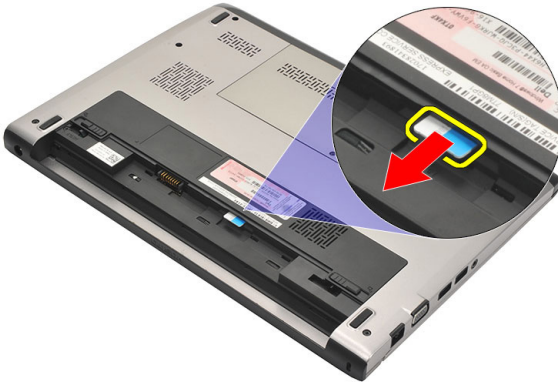
Abone Kimlik Modülü (SIM) Kartını Çıkarma

4

1. *Bilgisayarınızda Çalışmadan Önce* bölümündeki prosedürlere uyun.
2. *Pili çıkarın.*
3. Bilgisayardan serbest bırakmak için SIM kartının üzerine bastırın.



4. SIM kartını tutun ve bilgisayardan ayırmak için dışarı doğru çekin.



Abone Kimlik Modülü (SIM) Kartını Takma

1. SIM kartı yuvaya takın.
2. *Pili* takın.
3. *Bilgisayarınızda Çalıştıktan Sonra* bölümündeki prosedürlere uyun.

Klavyeyi Çıkarma

5

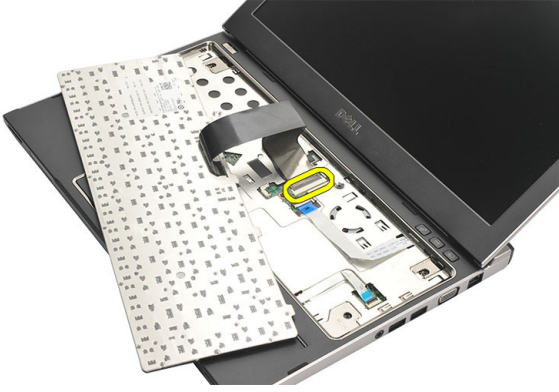
1. *Bilgisayarınızda Çalışmadan Önce* bölümündeki prosedürlere uyun.
2. *Pili* çıkarın.
3. Klavyeyi bilgisayara sabitleyen klavye tutucularını çıkarmak için düz uçlu bir tornavidayla klavyeyi kaldırın.



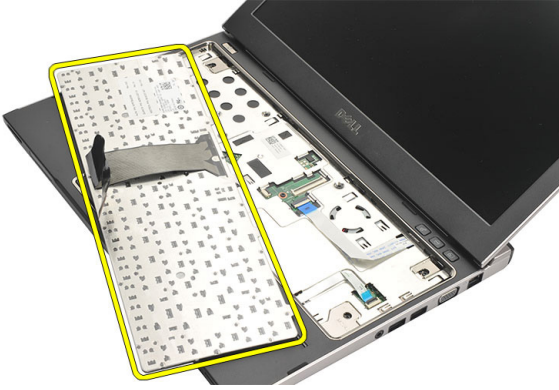
4. Klavyeyi ters çevirin ve avuç içi dayanağının üzerine koyun.



5. Klipsi kaldırarak klavye kablosunu serbest bırakın ve sistem kartından çıkarın.



6. Klavyeyi yukarı doğru kaldırıp bilgisayardan çıkarın.



Klavyeyi Takma

1. Klavye kablosunu sistem kartına bağlayın.
2. Klavyeyi yuvasına takın.
3. Klavye bilgisayardaki yerine oturana kadar aşağı doğru bastırın.
4. *Pili* takın.
5. *Bilgisayarınızda Çalıştıktan Sonra* bölümündeki prosedürlere uyun.

Alt Kapađı ıkarma

6

1. *Bilgisayarınızda alıřmadan nce* blmndeki prosedrlere uyun.
2. *Pili ıkarın.*
3. Alt kapađı bilgisayara sabitleyen vidayı ıkarın.



4. Alt kapađı bilgisayarın arkasına dođru kaydırın. Yukarı dođru kaldırarak bilgisayardan uzađa gtrn.



Alt Kapađı Takma

1. Alt kapađın kenarını bilgisayarın üzerine hizalayın ve bilgisayara kaydırın.
2. Alt kapađı bilgisayara sabitleyen vidayı sıkın.
3. *Pili* takın.
4. *Bilgisayarınızda Çalıştıktan Sonra* bölümündeki prosedürlere uyun.

Belleđi ıkarma

7

1. *Bilgisayarınızda alıřmadan nce* blmndeki prosedrlere uyun.
2. *Pili* ıkarın.
3. *Alt kapađı* ıkarın.
4. Tutma klipslerini modl yukarı fırlayana kadar bellek modlnden uzađa dođru kaldırın.



5. Bellek modln bilgisayarından ıkarın.



Belleđi Takma

1. Bellek modln bellek yuvasına takın.
2. Bellek modln sistem kartına sabitleyen klipslere bastırın.
3. *Alt kapađı* takın.
4. *Pili* takın.
5. *Bilgisayarınızda alıřtıktan Sonra* blmndeki prosedrlere uyun.

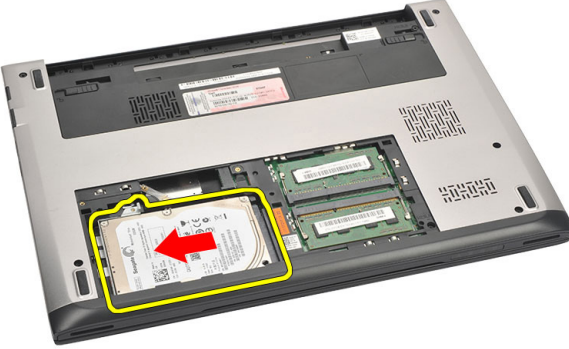
Sabit Sürücüyü Çıkarma

8

1. *Bilgisayarınızda Çalışmadan Önce* bölümündeki prosedürlere uyun.
2. *Pili* çıkarın.
3. *Alt kapağı* çıkarın.
4. Sabit sürücüyü yerine sabitleyen vidayı çıkarın.



5. Sabit sürücü modülünü sola kaydırın.



6. Sabit sürücüyü dikkatle yukarı doğru kaldırarak bilgisayardan çıkarın.



7. Sabit sürücü braketini sabit sürücüye tutturun. Sabit sürücü braketini sabit sürücüden ayırın.



Sabit Sürücüyü Takma

1. Sabit sürücü braketini sabit sürücüye hizalayın.
2. Sabit sürücü braketini sabit sürücüye takmak için sabit sürücüdeki vidaları sıkın.
3. Sabit sürücüyü sistem kartındaki yuvaya kaydırın.
4. Sabit sürücüyü bilgisayara sabitlemek için vidayı yerine takın ve sıkın.
5. *Alt kapağı* takın.
6. *Pili* takın.
7. *Bilgisayarınızda Çalıştıktan Sonra* bölümündeki prosedürlere uyun.

Avuç İçi Dayanağını Çıkarma 9

1. *Bilgisayarınızda Çalışmadan Önce* bölümündeki prosedürlere uyun.
2. *Pili* çıkarın.
3. *Alt kapağı* çıkarın.
4. *Klavyeyi* çıkarın.
5. *Sabit sürücüyü* çıkarma.
6. Bilgisayarın tabanından avuç içi dayanağını sabitleyen vidaları çıkarın.



7. Avuç içi dayanağının üzerindeki vidaları çıkarın.



8. Aşağıdaki kabloları çıkarın:
 - parmak izi okuyucu (1)

- ortam kartı (2)
- dokunmatik yüzey (3)



9. Plastik bir çubuk kullanarak, avuç içi dayanağının kenarlarını yavaşça yukarı kaldırarak bilgisayardan çıkarın.



Avuç İçi Dayanağını Takma

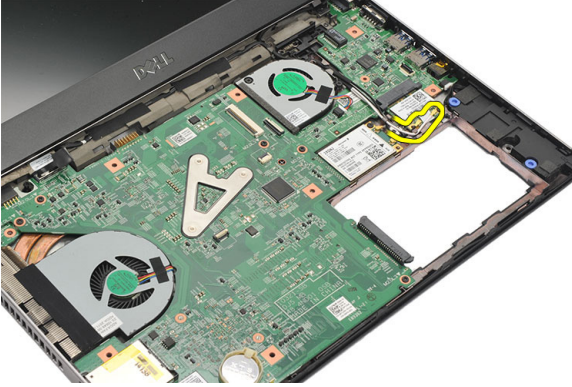
1. Avuç içi dayanağını bilgisayardaki orijinal konumuyla hizalayın ve yavaşça yerine oturtun.
2. Aşağıdaki kabloları avuç içi dayanağına bağlayın:
 - parmak izi okuyucu (1)
 - ortam kartı (2)

- dokunmatik yüzey (3)
- 3. Avuç içi dayanağını yerine sabitlemek için avuç içi dayanağı üzerindeki vidaları sıkın.
- 4. Bilgisayarın tabanından avuç içi dayanağını sabitleyen vidaları sıkın.
- 5. *Sabit sürücüyü* takın.
- 6. *Klavyeyi* takın.
- 7. *Alt kapağı* takın.
- 8. *Pili* takın.
- 9. *Bilgisayarınızda Çalıştıktan Sonra* bölümündeki prosedürlere uyun.

Kablosuz Yerel Ağ (WLAN) Kartını Çıkarma

10

1. *Bilgisayarınızda Çalışmadan Önce* bölümündeki prosedürlere uyun.
2. *Pili* çıkarın.
3. *Alt kapağı* çıkarın.
4. *Klavyeyi* çıkarın.
5. *Sabit sürücüyü* çıkarın.
6. *Avuç içi dayanağını* çıkarın.
7. Anten kablolarını WLAN kartından çıkarın.



8. WLAN kartını sistem kartına sabitleyen vidayı çıkarın.



9. WLAN kartını çıkarın.



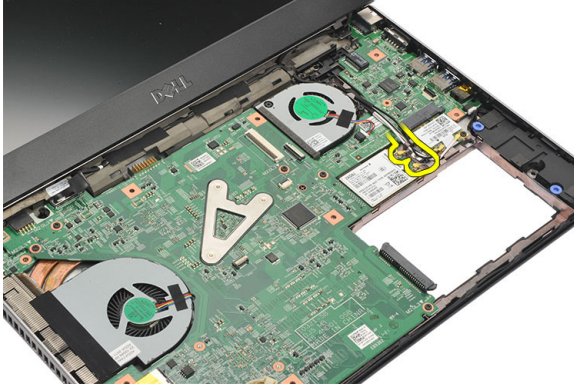
Kablosuz Yerel Ağ (WLAN) Kartını Takma

1. WLAN kartını 45 derece açıyla yuvalarına takın.
2. Anten kablolarını WLAN kartındaki işaretli konnektörlerine takın.
3. WLAN kartını yerine sabitlemek için vidaları sıkın.
4. *Avuç içi* dayanağını takın.
5. *Sabit sürücüyü* takın.
6. *Klavyeyi* takın.
7. *Alt kapağı* takın.
8. *Pili* takın.
9. *Bilgisayarınızda Çalıştıktan Sonra* bölümündeki prosedürlere uyun.

Kablosuz Geniş Ağ (WWAN) Kartını Çıkarma

11

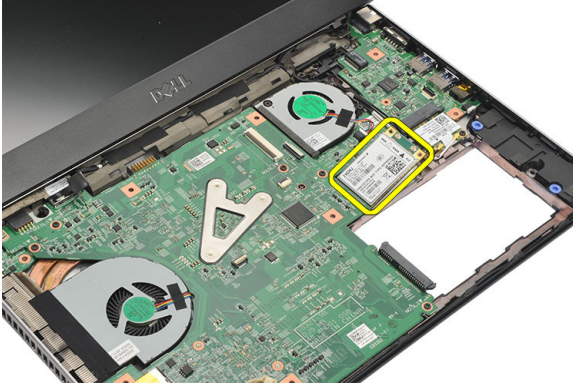
1. *Bilgisayarınızda Çalışmadan Önce* bölümündeki prosedürlere uyun.
2. *Pili* çıkarın.
3. *Alt kapağı* çıkarın.
4. *Klavyeyi* çıkarın.
5. *Sabit sürücüyü* çıkarın.
6. *Avuç içi dayanağını* çıkarın.
7. Anten kablolarını WWAN kartından çıkarın.



8. WWAN kartını sistem kartına sabitleyen vidayı sökün.



9. WWAN kartını çıkarın.



Kablosuz Geniş Ağ (WWAN) Kartını Takma

1. WWAN kartını 45 derece açıyla yuvasın takın.
2. Anten kablolarını ilgili konnektörlerine takın.
3. WWAN kartını yerine sabitlemek için vidayı sıkın.
4. *Avuç içi* dayanağını takın.
5. *Sabit sürücüyü* takın.
6. *Klavyeyi* takın.
7. *Alt kapağı* takın.
8. *Pili* takın.
9. *Bilgisayarınızda Çalıştıktan Sonra* bölümündeki prosedürlere uyun.

Ekran Aksamını Çıkarma 12

1. *Bilgisayarınızda Çalışmadan Önce* bölümündeki prosedürlere uyun.
2. *Pili çıkarın.*
3. *Alt kapağı çıkarın.*
4. *Klavyeyi çıkarın.*
5. *Sabit sürücüyü çıkarın.*
6. *Avuç içi dayanağını çıkarın.*
7. Ekran aksamını sabitleyen vidaları bilgisayarın tabanından çıkarın.



8. Bilgisayarı ters çevirin. WLAN ve WWAN kablolarını çıkarın ve kabloları alt taban kasasındaki yönlendirme kanalından serbest bırakın.



9. Ekran kablosunu bilgisayardan çıkararak yönlendirme kanalından serbest bırakın.



10. Sağ menteşeyi sabitleyen vidayı çıkarın.



11. Ekran aksamını dikkatle bilgisayarın tabanından kaldırın.



Ekran Aksamını Takma

1. Ekran aksamını bilgisayarın tabanına hizalayın.
2. Sağ menteşeyi yerine sabitlemek için vidayı sıkın.
3. Ekran aksamını alt taban kasasına sabitleyen vidaları sıkın.
4. Ekran kablosunu sistem kartındaki konnektöre takın.
5. WLAN ve WWAN anten kablolarını yönlendirme kanallarından geçirin ve ilgili modüllerine takın.
6. *Avuç içi* dayanağını takın.
7. *Sabit sürücüyü* takın.
8. *Klavyeyi* takın.
9. *Alt kapağı* takın.
10. *Pili* takın.
11. *Bilgisayarınızda Çalıştıktan Sonra* bölümündeki prosedürlere uyun.

Ekran Çerçevesini Çıkarma 13

1. *Bilgisayarınızda Çalışmadan Önce* bölümündeki prosedürlere uyun.
2. *Pili çıkarın.*
3. Ekran çerçevesini ekran aksamından ayırmak için yavaşça içten dışa doğru kaldırın.



4. Ekran çerçevesini kaldırarak ekran aksamından çıkarın.



Ekran Çerçevesini Takma

1. Ekran çerçevesini ekran aksamıyla hizalayın.
2. Üst köşeden başlayarak ekran çerçevesine bastırın ve ekran aksamına oturana kadar tüm çerçeveyi dolaşın.
3. *Pili* takın.
4. *Bilgisayarınızda Çalıştıktan Sonra* bölümündeki prosedürlere uyun.

Ekran Panelini Çıkarma

14

1. *Bilgisayarınızda Çalışmadan Önce* bölümündeki prosedürlere uyun.
2. *Pili* çıkarın.
3. *Alt kapağı* çıkarın.
4. *Klavyeyi* çıkarın.
5. *Avuç içi dayanağını* çıkarın.
6. *Kablosuz Yerel Ağ (WLAN) kartını* çıkarın.
7. *Kablosuz Geniş Ağ (WWAN) kartını* çıkarın.
8. *Ekran aksamını* çıkarın.
9. *Ekran çerçevesini* çıkarın.
10. Ekran panelini ekran aksamına bağlayan vidaları çıkarın.



11. Ekran panelini klavyenin üzerine çevirin.



12. Düşük voltaj diferansiyel sinyal (LVDS) bağlantısını ekran paneline sabitleyen yapışkan bandı çıkarın.



13. LVDS kablosunu ekran panelinden çıkarın.



14. Bilgisayardan ekran panelini çıkarın.



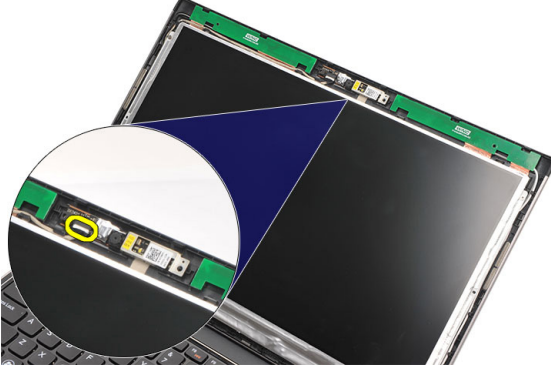
Ekran Panelini Takma

1. Ekran kablosunu ekran paneline takın ve bağlantıyı sabitlemek için yapışkan bandı takın.
2. Düşük voltaj diferansiyel sinyal (LVDS) kablosunu ekran paneline takın.
3. LVDS bağlantısını ekran paneline sabitleyen yapışkan bandı yerine takın.
4. Ekran panelini, ekran aksamındaki ilk konumuna hizalayın.
5. Ekran panelini ekran aksamına bağlayan vidaları sıkın.
6. *Ekran çerçevesini* takın.
7. *Ekran aksamını* takın.
8. *Kablosuz Geniş Ağ (WWAN) kartını* takın.
9. *Kablosuz Yerel Ağ (WLAN) kartını* takın.
10. *Avuç içi dayanağını* takın.
11. *Klavyeyi* takın.
12. *Alt kapağı* takın.
13. *Pili* takın.
14. *Bilgisayarınızda Çalıştıktan Sonra* bölümündeki prosedürlere uyun.

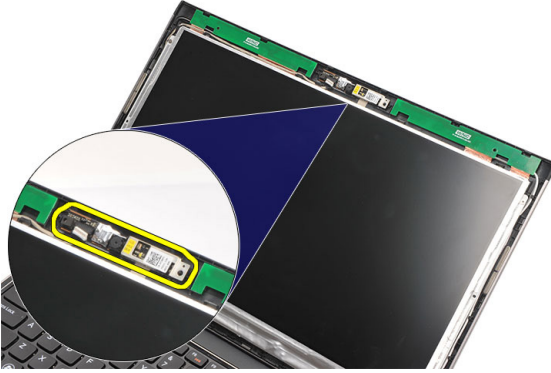
Kamerayı Çıkarma

15

1. *Bilgisayarınızda Çalışmadan Önce* bölümündeki prosedürlere uyun.
2. *Pili çıkarın.*
3. *Ekran çerçevesini çıkarın.*
4. Kamera kablosunu kamera modülünden çıkarın.



5. Kamerayı dikkatle kamera modülünden ayırın.



Kamerayı Takma

1. Kamerayı kamera modülü üzerinde hizalayın.
2. Kamerayı yerine sabitlemek için yapışkan bandı takın.
3. Kamera kablosunu kamera modülüne bağlayın.
4. *Ekran çerçevesini* takın.
5. *Pili* takın.
6. *Bilgisayarınızda Çalıştıktan Sonra* bölümündeki prosedürlere uyun.

Ekran Menteşelerini Çıkarma

16

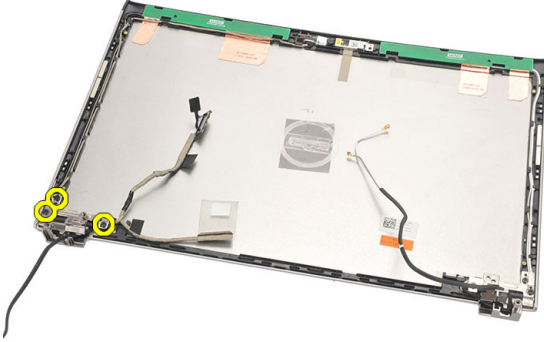
1. *Bilgisayarınızda Çalışmadan Önce* bölümündeki prosedürlere uyun.
2. *Pili* çıkarın.
3. *Alt kapağı* çıkarın.
4. *Klavyeyi* çıkarın.
5. *Sabit sürücüyü* çıkarın.
6. *Avuç içi dayanağını* çıkarın.
7. *Ekran panelini* çıkarın.
8. *Ekran aksamını* çıkarın.
9. *Ekran çerçevesini* çıkarın.
10. Kablosuz anten kablolarını sol ekran menteşelerinden çıkarın.



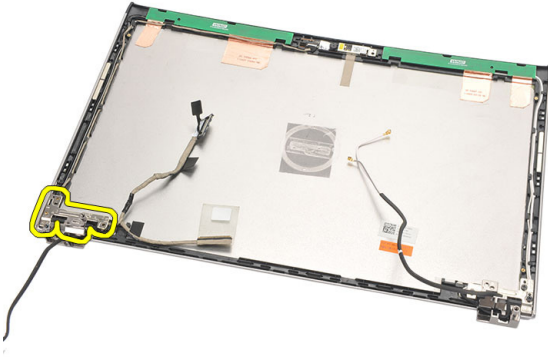
11. Düşük voltaj diferansiyel sinyal (LVDS) kablosunu sol ekran menteşesinden çıkarın.



12. Sol ekran menteşesini ekranın arka kapağına tespit eden vidaları çıkarın.



13. Sol ekran menteşesini ekrandan çıkarın.





NOT: Sağ ekran menteşesini çıkarmak için lütfen aynı prosedürü uygulayın.

Ekran Menteşelerini Takma

1. Ekran menteşesini uygun konuma hizalayın.
2. Sol ekran menteşesini sabitlemek için vidaları sıkın.
3. Düşük voltaj diferansiyel sinyal (LVDS) ve kablosuz bağlantı kablolarını sol ekran menteşesine takın.
4. *Ekran çerçevesini* takın.
5. *Ekran panelini* takın.
6. *Ekran aksamını* takın.
7. *Avuç içi dayanağını* takın.
8. *Sabit sürücüyü* takın.
9. *Klavyeyi* takın.
10. *Alt kapağı* takın.
11. *Pili* takın.
12. *Bilgisayarınızda Çalıştıktan Sonra* bölümündeki prosedürlere uyun.



NOT: Lütfen sağ ekran menteşesini takmak için aynı prosedürü uygulayın.

Termal Fanı Çıkarma

17

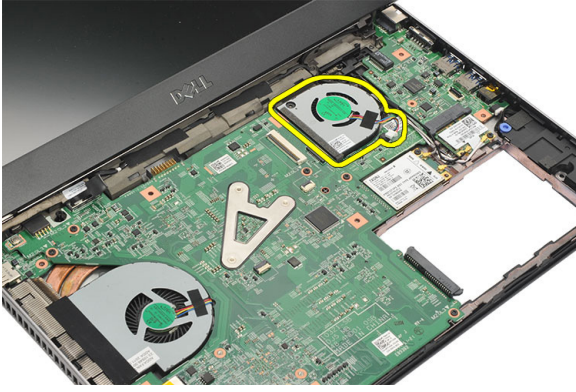
1. *Bilgisayarınızda Çalışmadan Önce* bölümündeki prosedürlere uyun.
2. *Pili* çıkarın.
3. *Alt kapağı* çıkarın.
4. *Klavyeyi* çıkarın.
5. *Sabit sürücüyü* çıkarın.
6. *Avuç içi dayanağını* çıkarın.
7. Termal fan kablosunu giriş/çıkış kartından ayırın.



8. Termal fanı bilgisayara sabitleyen vidaları çıkarın.



9. Termal fanı bilgisayardan kaldırarak çıkarın.



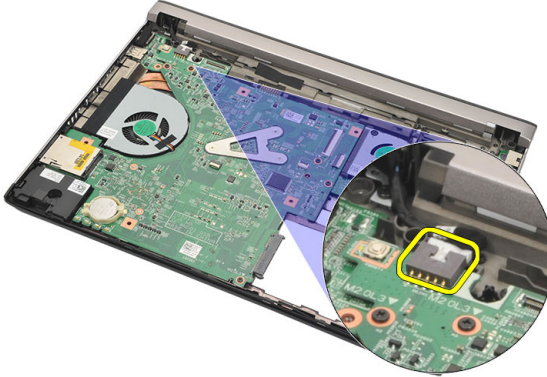
Termal Fanı Takma

1. Termal fanı yuvasına takın.
2. Termal fanı sabitlemek için vidaları sıkın.
3. *Avuç içi* dayanağını takın.
4. *Sabit sürücüyü* takın.
5. *Klavyeyi* takın.
6. *Alt kapağı* takın.
7. *Pili* takın.
8. *Bilgisayarınızda Çalıştıktan Sonra* bölümündeki prosedürlere uyun.

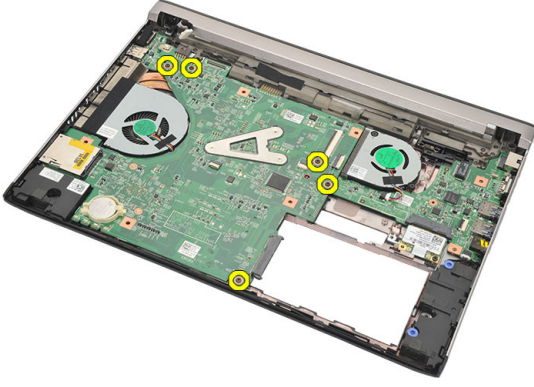
Sistem Kartını Çıkarma

18

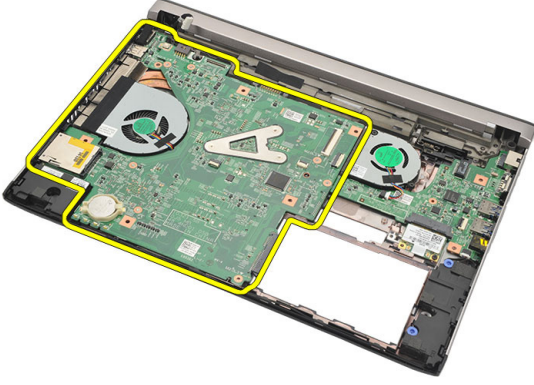
1. *Bilgisayarınızda Çalışmadan Önce* bölümündeki prosedürlere uyun.
2. *Pili* çıkarın.
3. *Abone Kimlik Modülü (SIM) kartını* çıkarın.
4. *Güvenli Dijital (SD) kartını* çıkarın.
5. *Alt kapağı* çıkarın.
6. *Klavyeyi* çıkarın.
7. *Sabit sürücüyü* çıkarın.
8. *Belleği* çıkarın.
9. *Avuç içi dayanağını* çıkarın.
10. *Kablosuz Geniş Ağ (WWAN) kartını* çıkarın.
11. *Kablosuz Yerel Ağ (WLAN) kartını* çıkarın.
12. *Ekran aksamını* çıkarın.
13. DC Giriş kablosunu sistem kartından çıkarın.



14. Sistem kartını kasaya sabitleyen vidaları çıkarın.



15. Sistem kartını kaldırın ve kasadan çıkarın.



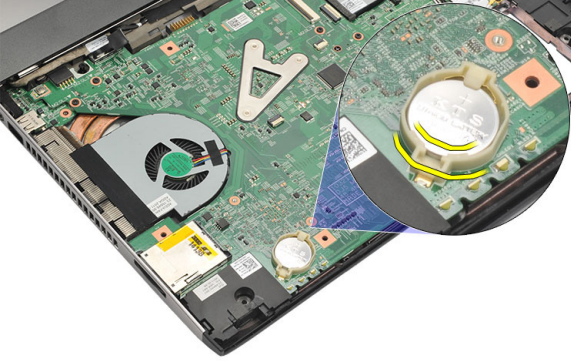
Sistem Kartını Takma

1. DC Giriş kablosunu sistem kartına bağlayın.
2. Sistem kartını yuvasına takın.
3. Sistem kartını kasaya sabitleyen vidaları sıkın.
4. *Ekran aksamını* takın.
5. *Kablosuz Geniş Ağ (WWAN) kartını* takın.
6. *Kablosuz Yerel Ağ (WLAN) kartını* takın.
7. *Avuç içi dayanağını* takın.
8. *Belleği* takın.
9. *Sabit sürücüyü* takın.
10. *Klavyeyi* takın.
11. *Alt kapağı* takın.
12. *Güvenli Dijital (SD) kartını* takın.
13. *Abone Kimlik Modülü (SIM) kartını* takın.
14. *Pili* takın.
15. *Bilgisayarınızda Çalıştıktan Sonra* bölümündeki prosedürlere uyun.

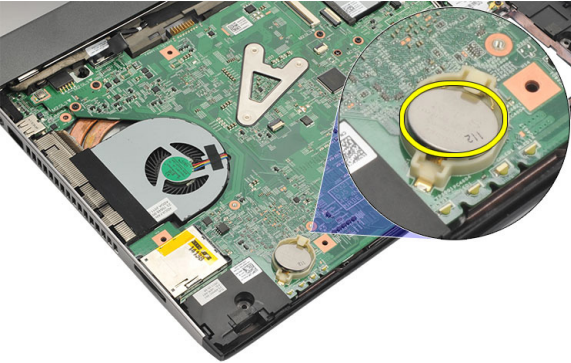
Düğme Pili Çıkarma

19

1. *Bilgisayarınızda Çalışmadan Önce* bölümündeki prosedürlere uyun.
2. *Pili* çıkarın.
3. *Alt kapağı* çıkarın.
4. *Klavyeyi* çıkarın.
5. *Sabit sürücüyü* çıkarın.
6. *Avuç içi dayanağını* çıkarın.
7. Düğme pili kaldırarak çıkartmak için plastik bir çubuk kullanın.



8. Düğme pili bilgisayardan çıkarın.



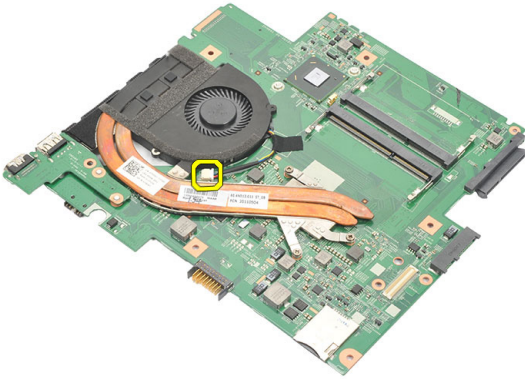
Düğme Pili Takma

1. Düğme pili yuvasına takın.
2. *Avuç içi* dayanağını takın.
3. *Sabit sürücüyü* takın.
4. *Klavyeyi* takın.
5. *Alt kapağı* takın.
6. *Pili* takın.
7. *Bilgisayarınızda Çalıştıktan Sonra* bölümündeki prosedürlere uyun.

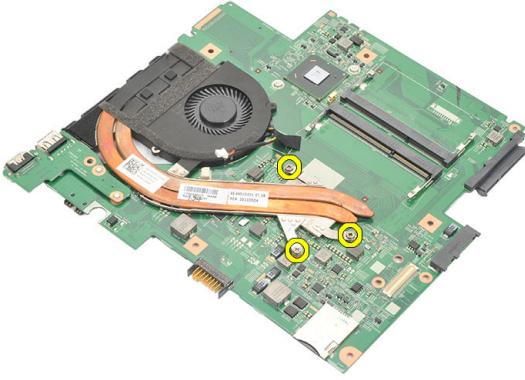
Isı Emiciyi Çıkarma

20

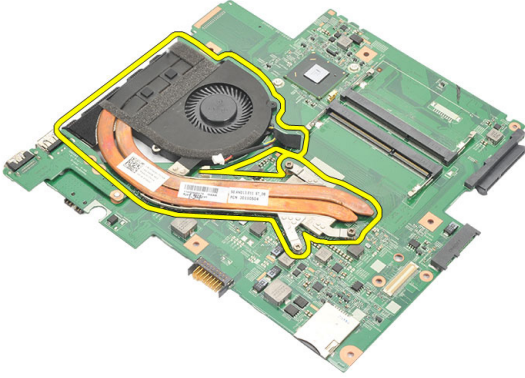
1. *Bilgisayarınızda Çalışmadan Önce* bölümündeki prosedürlere uyun.
2. *Pili* çıkarın.
3. *Abone Kimlik Modülü (SIM) kartını* çıkarın.
4. *Güvenli Dijital (SD) kartını* çıkarın.
5. *Alt kapağı* çıkarın.
6. *Klavyeyi* çıkarın.
7. *Sabit sürücüyü* çıkarın.
8. *Belleği* çıkarın.
9. *Avuç içi dayanağını* çıkarın.
10. *Kablosuz Geniş Ağ (WWAN) kartını* çıkarın.
11. *Kablosuz Yerel Ağ (WLAN) kartını* çıkarın.
12. *Ekran aksamını* çıkarın.
13. *Sistem kartını* çıkarın.
14. Sistem kartından ısı emici kablosunu çıkarın.



15. Isı emicisini sistem kartına bağlayan tutucu vidaları gevşetin.



16. Isı emiciyi kaldırarak sistem kartından çıkarnn.



Isı Emicisini Takma

1. Isı emicisini bölmesine takın.
2. Isı emicisini yerine sabitlemek için tutucu vidaları sıkın.
3. Fan kablosunu sistem kartına takın.
4. *Sistem kartını* takın.
5. *Ekran aksamını* takın.
6. *Kablosuz Geniş Ağ (WWAN) kartını* takın.
7. *Kablosuz Yerel Ağ (WLAN) kartını* takın.
8. *Avuç içi dayanağını* takın.
9. *Belleği* takın.
10. *Sabit sürücüyü* takın.
11. *Klavyeyi* takın.
12. *Alt kapağı* takın.
13. *Güvenli Dijital (SD) kartını* takın.
14. *Abone Kimlik Modülü (SIM) kartını* takın.
15. *Pili* takın.
16. *Bilgisayarınızda Çalıştıktan Sonra* bölümündeki prosedürlere uyun.

HDMI Kartını Çıkarma

21

1. *Bilgisayarınızda Çalışmadan Önce* bölümündeki prosedürlere uyun.
2. *Pili* çıkarın.
3. *Abone Kimlik Modülü (SIM) kartını* çıkarın.
4. *Güvenli Dijital (SD) kartını* çıkarın.
5. *Alt kapağı* çıkarın.
6. *Klavyeyi* çıkarın.
7. *Sabit sürücüyü* çıkarın.
8. *Belleği* çıkarın.
9. *Avuç içi dayanağını* çıkarın.
10. *Kablosuz Geniş Ağ (WWAN) kartını* çıkarın.
11. *Kablosuz Yerel Ağ (WLAN) kartını* çıkarın.
12. *Ekran aksamını* çıkarın.
13. *Sistem kartını* çıkarın.
14. Yüksek Tanımlı Multimedya Arabirimi (HDMI) kartını kasadan çıkarın.



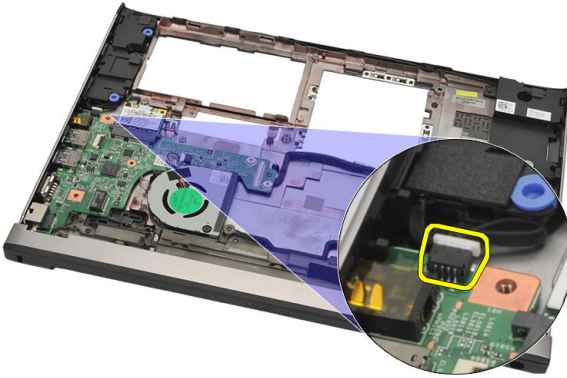
Yüksek Tanımlı Multimedya Arabirimi (HDMI) Kartını Takma

1. HDMI kartını yuvasına yerleştirin.
2. *Sistem kartını* takın.
3. *Ekran aksamını* takın.
4. *Kablosuz Geniş Ağ (WWAN) kartını* takın.
5. *Kablosuz Yerel Ağ (WLAN) kartını* takın.
6. *Avuç içi dayanağını* takın.
7. *Belleği* takın.
8. *Sabit sürücüyü* takın.
9. *Klavyeyi* takın.
10. *Alt kapağı* takın.
11. *Güvenli Dijital (SD) kartını* takın.
12. *Abone Kimlik Modülü (SIM) kartını* takın.
13. *Pili* takın.
14. *Bilgisayarınızda Çalıştıktan Sonra* bölümündeki prosedürlere uyun.

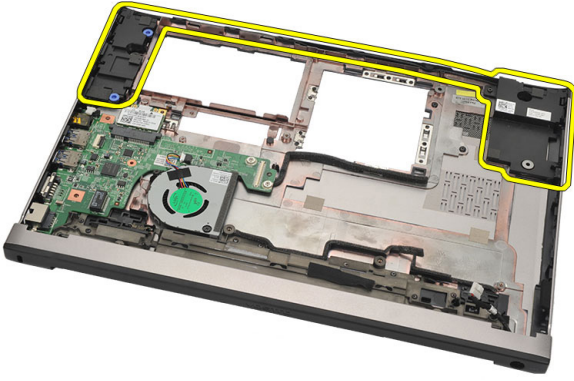
Hoparlörleri Çıkarma

22

1. *Bilgisayarınızda Çalışmadan Önce* bölümündeki prosedürlere uyun.
2. *Pili* çıkarın.
3. *Abone Kimlik Modülü (SIM) kartını* çıkarın.
4. *Güvenli Dijital (SD) kartını* çıkarın.
5. *Alt kapağı* çıkarın.
6. *Klavyeyi* çıkarın.
7. *Sabit sürücüyü* çıkarın.
8. *Belleği* çıkarın.
9. *Avuç içi dayanağını* çıkarın.
10. *Kablosuz Geniş Ağ (WWAN) kartını* çıkarın.
11. *Kablosuz Yerel Ağ (WLAN) kartını* çıkarın.
12. *Ekran aksamını* çıkarın.
13. *Sistem kartını* çıkarın.
14. Hoparlör kablosunu Giriş/Çıkış (G/Ç) kartından çıkarın.



15. Hoparlör kablosunu tutucusundan ayırın ve hoparlörleri bilgisayardan çıkarın.



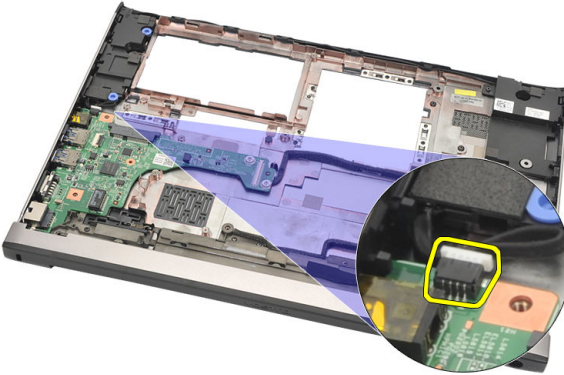
Hoparlörleri Takma

1. Hoparlörleri ilk yerlerine yerleştirin.
2. Hoparlörleri yerlerine yerleştirmek için hoparlör kablosunu mandallardan doğru geçirin.
3. *Sistem kartını* takın.
4. *Ekran aksamını* takın.
5. *Kablosuz Geniş Ağ (WWAN) kartını* takın.
6. *Kablosuz Yerel Ağ (WLAN) kartını* takın.
7. *Avuç içi dayanağını* takın.
8. *Belleği* takın.
9. *Sabit sürücüyü* takın.
10. *Klavyeyi* takın.
11. *Alt kapağı* takın.
12. *Güvenli Dijital (SD) kartını* takın.
13. *Abone Kimlik Modülü (SIM) kartını* takın.
14. *Pili* takın.
15. *Bilgisayarınızda Çalıştıktan Sonra* bölümündeki prosedürlere uyun.

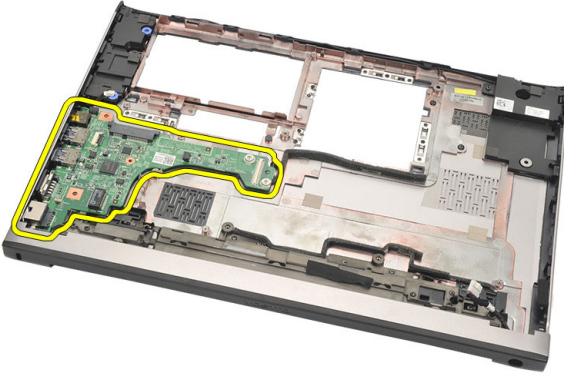
Giriş/Çıkış (G/Ç) Kartını Çıkarma

23

1. *Bilgisayarınızda Çalışmadan Önce* bölümündeki prosedürlere uyun.
2. *Pili çıkarın.*
3. *Abone Kimlik Modülü (SIM) kartını çıkarın.*
4. *Güvenli Dijital (SD) kartını çıkarın.*
5. *Alt kapağı çıkarın.*
6. *Klavyeyi çıkarın.*
7. *Sabit sürücüyü çıkarın.*
8. *Belleği çıkarın.*
9. *Avuç içi dayanağını çıkarın.*
10. *Kablosuz Yerel Ağ (WLAN) kartını çıkarın.*
11. *Kablosuz Geniş Ağ (WWAN) kartını çıkarın.*
12. *Isı emiciyi çıkarın.*
13. *Ekran aksamını çıkarın.*
14. *Sistem kartını çıkarın.*
15. Hoparlör kablosunu G/Ç kartından çıkarın.



16. G/Ç kartını kasadan çıkarın.



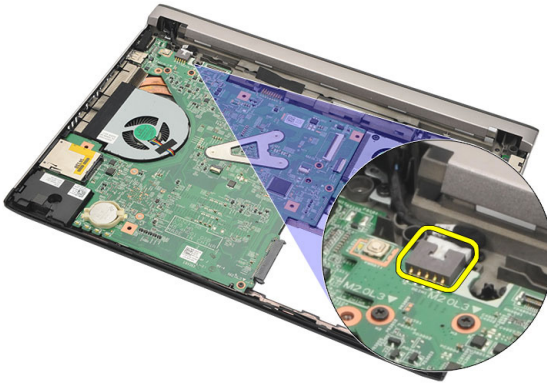
Giriş/Çıkış (G/Ç) Kartını Takma

1. G/Ç kartını yuvasına takın.
2. Hoparlör kablosunu G/Ç kartına takın.
3. *Sistem kartını* takın.
4. *Ekran aksamını* takın.
5. *Isı emcisini* takın.
6. *Kablosuz Geniş Ağ (WWAN) kartını* takın.
7. *Kablosuz Yerel Ağ (WLAN) kartını* takın.
8. *Avuç içi dayanağını* takın.
9. *Belleği* takın.
10. *Sabit sürücüyü* takın.
11. *Klavyeyi* takın.
12. *Alt kapağı* takın.
13. *Güvenli Dijital (SD) kartını* takın.
14. *Abone Kimlik Modülü (SIM) kartını* takın.
15. *Pili* takın.
16. *Bilgisayarınızda Çalıştıktan Sonra* bölümündeki prosedürlere uyun.

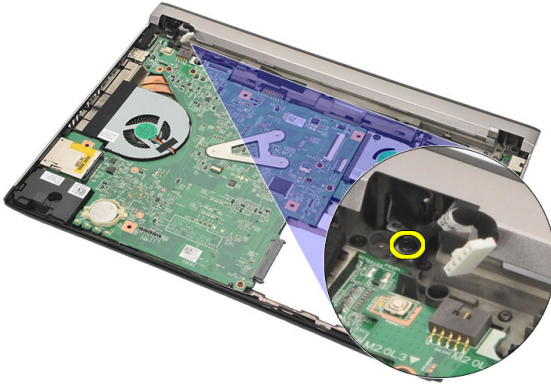
DC Giriş Bağlantı Noktasını Çıkarma

24

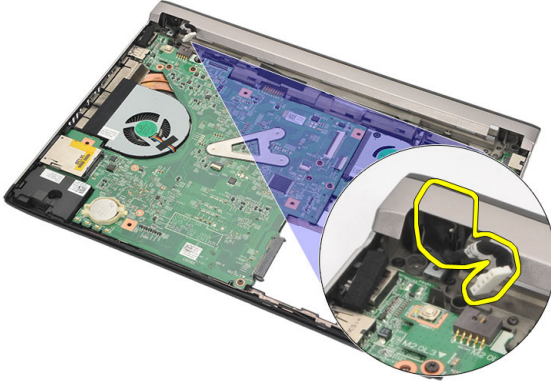
1. *Bilgisayarınızda Çalışmadan Önce* bölümündeki prosedürlere uyun.
2. *Pili* çıkarın.
3. *Abone Kimlik Modülü (SIM) kartını* çıkarın.
4. *Güvenli Dijital (SD) kartını* çıkarın.
5. *Alt kapağı* çıkarın.
6. *Klavyeyi* çıkarın.
7. *Sabit sürücüyü* çıkarın.
8. *Belleği* çıkarın.
9. *Avuç içi dayanağını* çıkarın.
10. *Kablosuz Geniş Ağ (WWAN) kartını* çıkarın.
11. *Kablosuz Yerel Ağ (WLAN) kartını* çıkarın.
12. *Ekran aksamını* çıkarın.
13. DC Giriş kablosunu sistem kartından çıkarın.



14. DC giriş bağlantı noktasını sabitleyen vidayı çıkarın.



15. DC giriş bağlantı noktasını alt tabandan kaldırarak çıkarın.

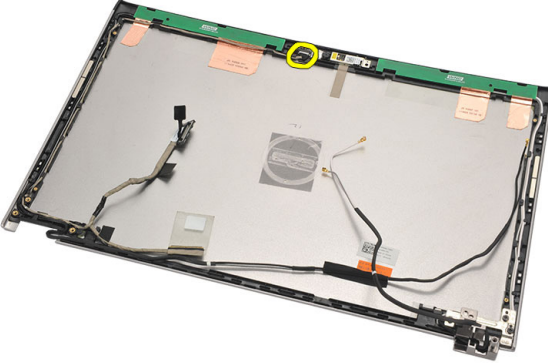


DC Giriş Bağlantı Noktasını Takma

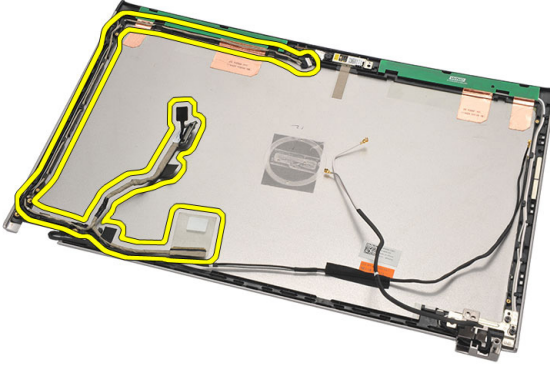
1. DC giriş bağlantı noktasını yuvasına yerleştirin.
2. DC giriş bağlantı noktasını yerine sabitlemek için tek vidayı sıkın.
3. DC Giriş kablosunu sistem kartına bağlayın.
4. *Ekran aksamını* takın.
5. *Kablosuz Geniş Ağ (WWAN) kartını* takın.
6. *Kablosuz Yerel Ağ (WLAN) kartını* takın.
7. *Avuç içi dayanağını* takın.
8. *Belleği* takın.
9. *Sabit sürücüyü* takın.
10. *Klavyeyi* takın.
11. *Alt kapağı* takın.
12. *Güvenli Dijital (SD) kartını* takın.
13. *Abone Kimlik Modülü (SIM) kartını* takın.
14. *Pili* takın.
15. *Bilgisayarınızda Çalıştıktan Sonra* bölümündeki prosedürlere uyun.

LVDS Kablosunu Çıkarma 25

1. *Bilgisayarınızda Çalışmadan Önce* bölümündeki prosedürlere uyun.
2. *Pili* çıkarın.
3. *Alt kapağı* çıkarın.
4. *Klavyeyi* çıkarın.
5. *Sabit sürücüyü* çıkarın.
6. *Avuç içi dayanağını* çıkarın.
7. *Ekran panelini* çıkarın.
8. *Ekran aksamını* çıkarın.
9. *Ekran menteşesini* çıkarın.
10. Düşük Voltaj Diferansiyel Sinyal (LVDS) kablosunu kamera modülünden çıkarın.



11. LVDS kablosunu tutucusundan ayırın ve ekranın üst kapağından çıkarın.



Düşük Voltaj Diferansiyel Sinyal (LVDS) Kablosunu Takma

1. LVDS kablolarını ekranın üst kapağındaki tutucusuna yönlendirin.
2. LVDS kablosunu kamera modülüne bağlayın.
3. *Ekran menteşesini* takın.
4. *Ekran aksamını* takın.
5. *Ekran panelini* takın.
6. *Avuç içi dayanağını* takın.
7. *Sabit sürücüyü* takın.
8. *Klavyeyi* takın.
9. *Alt kapağı* takın.
10. *Pili* takın.
11. *Bilgisayarınızda Çalıştıktan Sonra* bölümündeki prosedürlere uyun.

Sistem Kurulumuna Genel Bakış

Sistem Kurulumu aşağıdakileri gerçekleştirmenizi sağlar:

- bilgisayarınıza herhangi bir donanım ekledikten veya bir donanımı değiştirdikten ya da çıkardıktan sonra sistem yapılandırma bilgilerini değiştirmek için
- kullanıcı parolası gibi kullanıcı tarafından belirlenebilen bir seçeneği ayarlamak veya değiştirmek için
- geçerli bellek miktarını okumak veya takılı sabit sürücü türünü ayarlamak için

Sistem Kurulumu'nu kullanmadan önce ileride kullanmak üzere Sistem Kurulumu ekran bilgilerini bir yere not etmeniz önerilir.



DİKKAT: Uzman bir bilgisayar kullanıcısı değilseniz, bu programın ayarlarını değiştirmeyin. Bazı değişiklikler bilgisayarınızın yanlış çalışmasına neden olabilir.

Sistem Kurulumuna Girme

1. Bilgisayarınızı açın (veya yeniden başlatın).
2. Mavi DELL logosu görüntülendiğinde, F2 isteminin görünüp görünmediğine dikkat etmeniz gerekir.
3. F2 istemi görüntüledikten hemen sonra <F2> düğmesine basın.



NOT: F2 istemi klavyenin başlatılmış olduğunu belirtir. Bu istem çok hızlı bir şekilde görünebilir, bu nedenle görünmesini dikkatle bekleyin ve sonra <F2> tuşuna basın. İstenmeden önce <F2> tuşuna basarsanız, bu tuş vuruşu kaybedilir.

4. Çok uzun süre bekler ve işletim sistemi logosunu görürseniz, Microsoft Windows masaüstü görünene kadar beklemeye devam edin ve sonra bilgisayarınızı kapatıp yeniden deneyin.

Sistem Kurulum Ekranları

Menü — Sistem Kurulum penceresinin üstünde görüntülenir. Bu alan, Sistem Kurulum seçeneklerine erişmek için bir menü sağlar. Gezinmek için < Sol Ok > ve < Sağ Ok > tuşlarına basın. Bir **Menü** seçeneği vurgulandığında, **Seçenekler Listesi** bilgisayarınıza takılı donanımı tanımlayan seçenekleri listeler.

Seçenekler Listesi — Sistem Kurulum penceresinin sol tarafında görüntülenir. Bu alan, takılı donanım, güç tasarrufu ve güvenlik özellikleri de dahil olmak üzere bilgisayarınızın yapılandırmasını tanımlayan özellikleri listeler. Yukarı ve aşağı ok tuşlarıyla listede yukarı ve aşağı yönde gezinir. Bir seçenek vurgulandığında, **Seçenekler Alanı** seçeneğin mevcut ve kullanılabilir ayarlarını görüntüler.

Seçenekler Alanı — **Seçenekler Listesinin** sağında görüntülenir ve **Seçenekler Listesi'nde** listelenen her bir seçenekle ilgili bilgi içerir. Bu alanda bilgisayarınız hakkındaki bilgileri görüntüleyebilir ve mevcut ayarlarınızda değişiklik yapabilirsiniz. Mevcut ayarlarınızda değişiklik yapmak için < Enter > tuşuna basın. **Seçenekler Listesi'ne** dönmek için <ESC> tuşuna basın.

Help (Yardım) — System Setup (Sistem Kurulum) penceresinin sağında görünür ve **Options List** (Seçenekler Listesi) seçeneğinde görüntülenen seçenek hakkında bilgiler içerir.



NOT: Options List (Seçenekler Listesi) seçeneğinde listelenen tüm ayarlar değiştirilemez.

Key Functions (Anahtar İşlevleri) — **Options List** (Seçenekler Listesi) altında görünür ve etkin sistem kurulumu alanındaki tuşları ve onların işlevlerini listeler.

System Setup (Sistem Kurulumu) ekranlarında gezinmek için aşağıdaki tuşları kullanın:

Tuş vuruşu	Action (Eylem)
< F2 >	System Setup (Sistem Kurulumu) içindeki seçili her bir öğe hakkında bilgi gösterir.
< Esc >	Mevcut görünümünden çıkın veya mevcut görünümü System Setup (Sistem Ayarları) içindeki Exit (Çıkış) sayfasına geçirin.
< Up Arrow > (Yukarı Ok) veya < Down Arrow > (Aşağı Ok)	Görüntülenecek bir öğe seçer.
< Left Arrow > (Sol Ok) veya < Right Arrow > (Sağ Ok)	Görüntülenecek bir menü seçer.
- veya +	Geçerli öğenin değerini değiştirir.
<Enter>	Alt menüyü seçer veya komutu yürütür.
< F9 >	Varsayılan kur ayarlarını yükler.
<F10>	Geçerli yapılandırmayı kaydeder ve System Setup (Sistem Kurulumu) kısmından çıkar.

Sistem Kurulumu Menü Seçenekleri

Main (Ana)

Main (Ana) sekmesi bilgisayarın temel donanım özelliklerini listeler. Aşağıdaki tablo her bir seçeneğin işlevini tanımlar.

Sistem Bilgileri	Bilgisayarın model numarasını görüntüler.
System Time (Sistem Saati)	Bilgisayarın dahili saatini sıfırlar.
System Date (Sistem Tarihi)	Bilgisayarın dahili takvimindeki tarihi sıfırlar.
BIOS Version (BIOS Sürümü)	BIOS sürümünü görüntüler.
Ürün Adı	Ürün adını ve model numarasını görüntüler.

Service Tag (Servis Etiketi)	Bilgisayarınızın servis etiketini gösterir.
Asset Tag (Demirbaş Etiketi)	Bilgisayarınızın asset tag'ını (demirbaş etiketi) gösterir.

İşlemci Bilgisi

CPU Tipi	İşlemci türünü görüntüler.
CPU Hızı	İşlemcinin hızını görüntüler.
CPU ID	İşlemci ID'sini görüntüler.
L1 Cache Size (L1 Önbellek Boyutu)	İşlemci L1 önbelleği boyutunu görüntüler.
L2 Cache Size (L2 Önbellek Boyutu)	İşlemci L2 önbelleği boyutunu görüntüler.
L3 Cache Size (L3 Önbellek Boyutu)	İşlemci L3 önbelleği boyutunu görüntüler.

Bellek Bilgileri

Extended Memory (Genişletilmiş Bellek)	Bilgisayarınıza takılı belleği görüntüler.
System Memory (Sistem Belleği)	Bilgisayarda takılı belleği görüntüler.
Memory Speed (Bellek Hızı)	Bellek hızını görüntüler.

Aygıt Bilgileri

Fixed HDD (Sabit Disk Sürücüsü)	Sabit sürücünün model numarasını ve kapasitesini görüntüler.
AC Adapter Type (AC Adaptörü Tipi)	Ac adaptörü tipini görüntüler.

Advanced (Gelişmiş)

Advanced (Gelişmiş) sekmesi bilgisayarın performansını etkileyen çeşitli işlevleri ayarlamana sağlar. Aşağıdaki tablo her bir seçeneğin işlevini ve varsayılan değerini tanımlar.

Intel SpeedStep	Intel SpeedStep özelliğini etkinleştirir veya devre dışı bırakır.	Varsayılan: Enabled (Etkin)
-----------------	---	-----------------------------

Virtualization (Sanallaştırma)	Intel Virtualization özelliğini etkinleştirir veya devre dışı bırakır.	Varsayılan: Enabled (Etkin)
Integrated NIC (Tümleşik NIC)	Yerleşik ağ kartına giden güç kaynağını etkinleştirir veya devre dışı bırakır.	Varsayılan: Enabled (Etkin)
USB Emulation (USB Emülasyonu)	USB emülasyon özelliğini etkinleştirir veya devre dışı bırakır	Varsayılan: Enabled (Etkin)
USB Powershare	USB powershare özelliğini etkinleştirir veya devre dışı bırakır	Varsayılan: Enabled (Etkin)
USB Wake Support (USB Uyandırma Desteği)	USB aygıtlarının bilgisayar beklemeye durumundan uyandırmasını sağlar. Bu özellik yalnızca AC adaptörü takılıken etkindir.	Varsayılan: Disabled (Devre Dışı)
SATA Kullanımı	SATA denetleyici modunu ATA veya AHCI olarak değiştirir.	Varsayılan: AHCI
Adapter Warnings (Adaptör Uyarıları)	Adaptör uyarılarını etkinleştirir veya devre dışı bırakır.	Varsayılan: Enabled (Etkin)
Function Key Behavior (İşlev Tuşu Davranışı)	<Fn> işlev tuşunun davranışını belirtir.	Varsayılan: Function key (İşlev tuşu)
Şarj Cihazı Davranışı	Bilgisayar pilinin AC güç kaynağına takılıyken şarj edilip edilmeyeceğini belirtir.	Varsayılan: Enabled (Etkin)
Miscellaneous Devices (Çeşitli Aygıtlar)	Bu alanlar, USB bağlantı noktaları, mikrofon, kamera, ortam kartı okuyucu, parmak izi okuyucu ve önyükleme devre dışı bırakma gibi	

çeşitli cihaz üstü aygıtları
etkinleştirmenizi veya
devre dışı bırakmanızı
sağlar (Varsayılan:
Disabled (Devre Dışı)).

Security (Güvenlik)

Security (Güvenlik) sekmesi güvenlik durumunu gösterir ve bilgisayarınızın güvenlik özelliklerini yönetmenizi sağlar.

Set Service Tag (Servis Etiketini Ayarla)	Bu alan sisteminizin servis etiketini görüntüler. Servis etiketi zaten belirlenmemişse, bu alan etiketi girmek için kullanılabilir.
Set Supervisor Password (Yönetici Parolasını Ayarla)	Yönetici parolasının değiştirilmesine veya silinmesine izin verir.
Set System Password (Sistem Parolasını Ayarla)	Sistem parolasını ayarlamanızı, değiştirmenizi veya silmenizi sağlar.
Set HDD Password (Sabit Disk Parolasını Ayarla)	Bilgisayarınızın dahili sabit sürücüsü (HDD) üzerinde bir parola belirlemenizi sağlar.
Password on Boot (Önyükleme Parolası)	Önyükleme sırasında parola ayarlamayı etkinleştirir.
Password Bypass (Parolayı Devre Dışı Bırakma)	Sistemin uyku durumundan başlatılması/uyandırılması sırasında sistem parolası ve dahili HDD parolası istemlerini devre dışı bırakmanızı sağlar.
Computrace	Bilgisayarınızdaki Computrace özelliğini etkinleştirir veya devre dışı bırakır.

Boot (Önyükleme)

Boot (Önyükleme) sekmesi önyükleme sırasını değiştirmenizi sağlar.





Boot Priority Order (Önyükleme Önceliği Sırası), bilgisayarın başlatma sırasında önyükleneceği farklı aygıtların sırasını belirtir.

Disket Sürücü	Bilgisayarın hangi disket sürücü üzerinden önyükleneceğini belirtir.
Hard Disk Drives (Sabit Disk Sürücüler)	Bilgisayarın hangi sabit sürücü üzerinden önyükleneceğini belirtir.
USB Storage Device (USB Depolama Aygıtı)	Bilgisayarın hangi USB depolama aygıtı üzerinden önyükleneceğini belirtir.
CD/DVD ROM Drives (CD/DVD ROM Sürücüler)	Bilgisayarın hangi CD/DVD depolama aygıtı üzerinden önyükleneceğini belirtir.
Ağ	Bilgisayarın hangi ağ aygıtı üzerinden önyükleneceğini belirtir.


Exit (Çıkış)

Bu bölüm System Setup (Sistem Kurulumu) bölümünden çıkmadan önce varsayılan ayarları kaydetmenizi, atmanızı veya yüklemenizi sağlar.

Aygıt Durum Işıkları

-  Bilgisayarı açtığınızda yanar ve bilgisayar güç yönetimi moduna geçtiğinde yanıp söner.
-  Bilgisayar veri okur veya yazarken yanar.
-  Pilin şarj durumunu göstermek için sabit biçimde yanar veya yanıp söner.
-  Kablosuz ağ etkinleştirildiğinde yanar.

LED Durumu

 **NOT:** Sistemin önünde dört adet LED vardır.

Bilgisayar bir elektrik prizine bağlıysa, pil durum ışığı aşağıdaki gibi yanar:

LED Ön Kenar Güç LED'i (Güç Kaynağı: Tümü; Pil Şarj Durumu: %0–100)

Hazırda Beklet Kapalı

Bekleme Aralıklı Beyaz

Açık Kesintisiz Beyaz

LED Ön Kenar Pil Şarj LED'i (Güç Kaynağı: Dell AC Adaptörü; Pil Şarj Durumu: >= tam dolu)

Hazırda Beklet Kapalı

Bekleme Kapalı

Açık Kapalı

LED Ön kenar pil şarj LED'i (Güç Kaynağı: Dell AC Adaptörü; Pil Şarj Durumu: <=tam dolu)

Hazırda Beklet Kesintisiz Beyaz

Bekleme	Kesintisiz Beyaz
Açık	Kesintisiz Beyaz
LED	Ön kenar pil şarj LED'i (Güç Kaynağı: Pil; Pil Şarj Durumu: <=%10 dolu)
Hazırda Beklet	Kapalı
Bekleme	Sabit Sarı
Açık	Sabit Sarı
LED	Ön kenar pil şarj LED'i (Güç Kaynağı: Pil; Pil Şarj Durumu: <=%10 dolu)
Hazırda Beklet	Kapalı
Bekleme	Sabit Sarı
Açık	Sabit Sarı
LED	Sabit Disk Sürücü (HDD) LED'i
Hazırda Beklet	Kapalı
Bekleme	Kapalı
Açık	Etkinken beyaz aydınlatma
LED	Kablosuz LED'i
Hazırda Beklet	Kapalı
Bekleme	Kapalı
Açık	Kablosuz AÇIK iken Düz Beyaz
LED	Kamera LED'i (Güç Kaynakları: Tüm kaynaklar; Pil Şarj Durumu: %0–100 dolu)
Hazırda Beklet	Kapalı
Bekleme	Kapalı
Açık	Veri akışı sırasında Düz Beyaz

Diagnostik Sesli Uyarı Kodları

Ekran hataları veya sorunları görüntüleyemiyorsa, bilgisayar başlatma sırasında bir dizi sesli uyarıda bulunabilir. Sesli uyarı kodları olarak

adlandırılan bu sesli uyarılar dizisi, çeşitli sorunları tanımlar. Her bir sesli uyarı arasındaki gecikme 300 ms, her bir sesli uyarı dizisi arasındaki gecikme ise 3 saniyedir ve uyarı sesi 300 ms sürer. Her bir sesli uyarı ve sesli uyarılar dizisinden sonra, BIOS kullanıcının güç düğmesine basıp basmadığını algılamalıdır. Basıyorsa, BIOS döngülemeyi atlar ve normal kapatma işlemini ve güç sistemini yürütür.

Kod	1
Neden	Çalışan ya da hatalı BIOS ROM sağlama toplamı
Sorun Giderme Adımları	Sistem kartı hatası, BIOS bozulmasını veya ROM hatasını kapsar
Kod	2
Neden	RAM algılanmadı
Sorun Giderme Adımları	Bellek algılanmadı
Kod	3
Neden	Yonga Seti Hatası (North ve South Bridge Yonga Seti, DMA/IMR/ Zamanlayıcı Hatası) , Gün Saati test hatası, Kapı A20 hatası, Süper G/Ç mikrodevre arızası, Klavye denetleyici test hatası
Sorun Giderme Adımları	Sistem kartı Arızası
Kod	4
Neden	RAM Okuma/Yazma hatası
Sorun Giderme Adımları	Bellek arızası
Kod	5
Neden	Gerçek zamanlı saat güç arızası
Sorun Giderme Adımları	CMOS pil arızası
Kod	6
Neden	Video BIOS sınamaya hatası
Sorun Giderme Adımları	Ekran kartı arızası
Kod	7

Neden	İşlemci arızası
Sorun Giderme Adımları	İşlemci arızası
Kod	8
Neden	Ekran
Sorun Giderme Adımları	Ekran arızası

Klavye Durum Işıkları

Klavyenin üzerindeki ışıklar aşağıdakileri gösterir:

LED	Açıklama	Renk	Varsayılan İşlev
1 Caps Lock	Caps Lock işlevi etkinleştirildiğinde açılır.	Beyaz	Devre Dışı
2 Dokunmatik Yüzey Devre Dışı	Dokunmatik Yüzey devre dışı bırakıldığında açılır.	Sarı	Etkin

Teknik Özellikler

28



NOT: Teklifler bölgeye göre değişebilir. Aşağıdaki teknik özellikler sadece yasaların bilgisayarınızla birlikte gönderilmesini şart koştuğu teknik özelliklerdir. Bilgisayarınızın yapılandırması hakkında daha fazla bilgi için **Başlat** → **Yardım ve Destek** öğelerini tıklatın ve bilgisayarınız hakkındaki bilgileri gösteren seçimi yapın.

Sistem Bilgileri

Mikrodevre seti Intel HM67 Express Yonga Kümesi

İşlemci

Tür

- Intel Celeron
- Intel Core i3 serisi
- Intel Core i5 serisi

Video

Video türü sistem kartında tümleşik

Veriyolu tümleşik video

Video denetleyici:

Intel Celeron Intel HD Grafik

Intel i3 ve i5 Intel HD Grafik 3000

Bellek

Bellek konnektörü iki SODIMM yuvası

Bellek kapasitesi 2 GB ve 4 GB

Bellek türü DDR3 (1333 MHz)

Minimum bellek 2 GB

Maksimum bellek 8 GB

Ses

Tür çift kanallı yüksek tanımlı ses

Ses

Denetleyici	Conexant CX20671
Stereo Dönüşüm	24 bit (analog ile dijital ve dijital ile analog arası)
Arayüz:	
Dahili	yüksek tanımlı ses
Harici	mikrofon giriş/stereo kulaklıklar kombo konnektör
Hoparlörler	iki adet (2W)
Dahili hoparlör yükselticisi	iki adet (2W)
Ses seviyesi denetimleri	Yazılım program menüleri, ortam denetimleri ve klavye işlev tuşları

İletişim

Ağ adaptörü	10/100/1000 Mbps Ethernet LAN
Kablosuz	dahili kablosuz yerel ağ (WLAN), Bluetooth, Mobil Geniş Bant ve 4G Mobil Geniş Bant kablosuz desteği

Bağlantı Noktaları ve Konnektörler

Ses	Ses giriş / bir çıkış kombo jakı
Video	bir VGA konnektör, bir 19 pimli HDMI konnektörü
Ağ adaptörü	bir RJ-45 konnektörü
USB	<ul style="list-style-type: none">• iki adet USB 3.0 uyumlu konnektör• bir adet USB 2.0 uyumlu konnektör• Power Share konnektörü
Bellek kartı okuyucu	bir adet 8-in-1 bellek kartı okuyucu: (SD-SD, SDHC, SDXC, MMC-MMC, MMC+, MS-MS, MS-Pro, xD Ekran)

Ekran

Tür	HD WLED TrueLife
Boyut	13,30 inç

Ekran

Aktif alan (X/Y)	293,42 mm x 164,97 mm
Boyutlar:	
Yükseklik	188,75 mm (7,43 inç)
Genişlik	314,10 mm (12,36 inç)
Z-Yükseklik	3,60 mm (0,14 inç)
Köşegen	337,82 mm (13,30 inç)
Maksimum çözünürlük	262K renkte 1366 x 768 piksel
Maksimum Parlaklık	170 nit
Yenileme hızı	60 Hz
Çalışma Açısı	0° (kapalı) ila 135°
Minimum Görüntü Açıları:	
Yatay	40/40 @ CR ≥ 10
Dikey	15/30 @ CR ≥ 10
Piksel derecesi	0,2148 mm x 0,2148 mm

Klavye

Tuş sayısı	<ul style="list-style-type: none">Amerika Birleşik Devletleri ve Kanada: 86 tuşAvrupa ve Brezilya: 87 tuşJaponya: 90 tuş
------------	--

Dokunmatik yüzey

Aktif Alan:	
X eksen	80 mm
Y eksen	40,70 mm

Pil

Tür	<ul style="list-style-type: none">4 hücreli lityum iyon (3.0 Ahr)6 hücreli lityum iyon (3.0 Ahr)
-----	---

Boyutlar:

Pil

Derinlik:

4 hücreli ve 6 hücreli 48,64 mm (1,91 inç)

Yükseklik:

4 hücreli 20,20 mm (0,80 inç)

6 hücreli 31,20 mm (1,23 inç)

Genişlik:

4 hücreli ve 6 hücreli 269,30 mm (10,60 inç)

Ağırlık

4 hücreli 240,00 g (0,53 lb)

6 hücreli 340,00 g (0,75 lb)

Voltaj:

4 hücreli 14,80 V

6 hücreli 11,10 V

Bilgisayar kapalıyken 4 hücreli ve 6 hücreli pil için yaklaşık şarj süresi

4 saat

Sıcaklık aralığı:

Çalışma 0 °C - 35 °C (32 °F - 95 °F)

Çalışma dışı -40 °C - 65 °C (-40 °F - 149 °F)

Düğme pil

3 V CR2032 lityum iyon

AC Adaptörü

Tür 65 W

Giriş voltajı 100 VAC – 240 VAC

Giriş akımı (maksimum) 1,50 A; 1,60 A veya 1,70 A

Giriş frekansı 50 Hz – 60 Hz

Çıkış gücü 65 W

Çıkış akımı 4,43 A (4 saniyelik darbeye maksimum)
3,34 A (sürekli)

Dereceli çıkış voltajı 19,50 VDC (+/- 1,0 VDC)

Boyutlar:

AC Adaptörü

Yükseklik	29 mm (1,14 inç)
Genişlik	46,50 mm (1,83 inç)
Derinlik	107 mm (4,21 inç)
Sıcaklık aralığı:	
Çalışma	0 °C - 40 °C (32 °F - 104 °F)
Çalışma Dışı	-40 °C - 70 °C (-40 °F - 158 °F)

Fiziksel

Yükseklik (bir WLED paneli ile birlikte)	16,05 mm ila 21,00 mm (0,63 inç ila 0,83 inç)
Genişlik	329,30 mm (12,96 inç)
Derinlik	237,65 mm (9,35 inç)
Ağırlık (Minimum)	1,64 kg (3,62 lb)

Çevre

Sıcaklık aralığı:	
Çalışma	0 °C - 35 °C (32 °F - 95 °F)
Depolama	-40 °C - 65 °C (-40 °F - 149 °F)
Bağıl nem (en yüksek):	
Çalışma	%10 - %90 (yoğuşmasız)
Depolama	%5 - %95 (yoğuşmasız)
Yükseklik (en çok):	
Çalışma	-15,20 m ila 3048 m (-50 fit ila 10.000 fit)
Çalışma Dışı	-15,20 m ila 10,668 m (-50 fit ila 35.000 fit)
Maksimum titreşim:	
Çalışma	0,66 Grms (2 Hz - 600 Hz)
Depolama	1,30 Grms (2 Hz - 600 Hz)
Maksimum darbe:	
Çalışma	110 G

Çevre

Depolama	160 G
Havadan geçen madde düzeyi	ISA-S71.04-1985 ile tanımlanan biçimde G1 veya daha düşük

Dell'e Başvurma



NOT: Etkin bir Internet bağlantınız yoksa, başvuru bilgilerini satış faturanızda, irsaliyede, fişte veya Dell ürün kataloğunda bulabilirsiniz.

Dell birden fazla çevrimiçi ve telefon tabanlı destek ve servis seçeneği sunar. Kullanılabilirlik ülkeye ve ürüne göre değişir ve bazı hizmetler bulunduğunuz bölgede olmayabilir. Satış, teknik destek veya müşteri hizmetleri ile ilgili konularda Dell'e başvurmak için:

1. **support.dell.com** adresini ziyaret edin.
2. Destek kategorinizi seçin.
3. ABD müşterisi değilseniz, sayfanın altından ülkenizin kodunu seçin veya diğer seçenekleri görüntülemek için **Tümü** ögesini seçin.
4. Gereksiniminize uygun hizmet veya destek bağlantısını seçin.

